



Micro Compact

SARL DEIFI

Résidence Les Ormeaux
BP 354
85303 CHALLANS Cedex

Informatique de gestion et de camping

Tél. : (+33) 02 51 49 13 13

Fax : (+33) 02 51 55 52 29

E-mail: commercial@microcompact.com

Internet : www.microcompact.com



GUIDE D'UTILISATION DU LOGICIEL PAWEB 2000

PAWeb 2000 permet de récupérer directement dans **Plein Air 2000** par fusion, les inscriptions sur Internet en direct/live. **PAWeb 2000** est la première solution ANTI-VIRUS efficace pour vos contacts sur Internet. Plusieurs niveaux de fusion (contact, demande de résa, pages perso, photo/film, devis/séjour, paiement, etc...) sont gérés par **PAWeb 2000**. Ces transferts fonctionnent comme des photographies d'informations, ce qui permet d'offrir une protection optimum contre les virus.

Le logiciel peut gérer en live le planning des séjours libres avec ou sans emplacement. Il permet aussi l'envoi de votre plan en fixe ou en dynamique de séjours disponibles. Chacun de ces niveaux de fusions s'activent ou se désactivent au gré de votre évolution ou de vos besoins.

Une des exclusivité de **PAWeb 2000** est son travail sur les enregistrements de **Plein Air 2000**. Contrairement à d'autres offres, il exploite la même base de données. **PAWeb 2000** permet de gérer les doublons, le calcul des devis, les transactions sécurisées, les paiements sécurisés. La Transaction cryptée (peu onéreuse), permet de recevoir les informations Carte Bancaire des clients, et de les convertir en vente à distance (VAD). Autre choix, PAYBOX en tant que paiement sécurisé permet le débit du compte du client en toute tranquillité, une fois le débit effectué selon le délai décidé, l'argent est viré sur votre compte.

Une autre exclusivité est son lancement automatique plusieurs fois par jour ou par nuit, ou tel un FAX il imprimera automatiquement les demandes Internet en les incorporant dans **Plein Air 2000**. Les inscriptions Internet seront fusionnées automatiquement dans **Plein Air 2000** à chaque lancement de **PAWeb 2000**.

PAWeb 2000 bénéficie du programme de mise à jour Maj MC permettant son évolution automatique par Internet comme **Plein Air 2000** et **PAPASS 2000**.

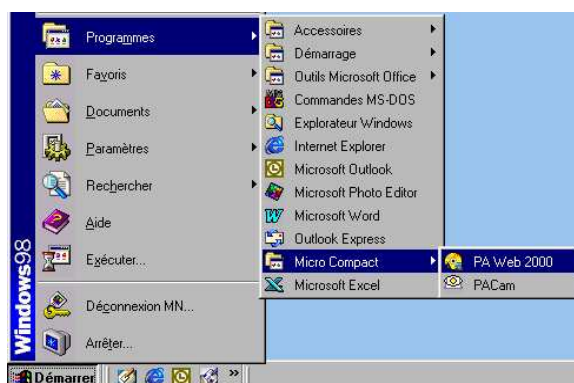
I. PRÉSENTATION GÉNÉRALE

1. L'ouverture du programme

Double-cliquez sur l'icône **PAWeb 2000** pour lancer l'application

Ou

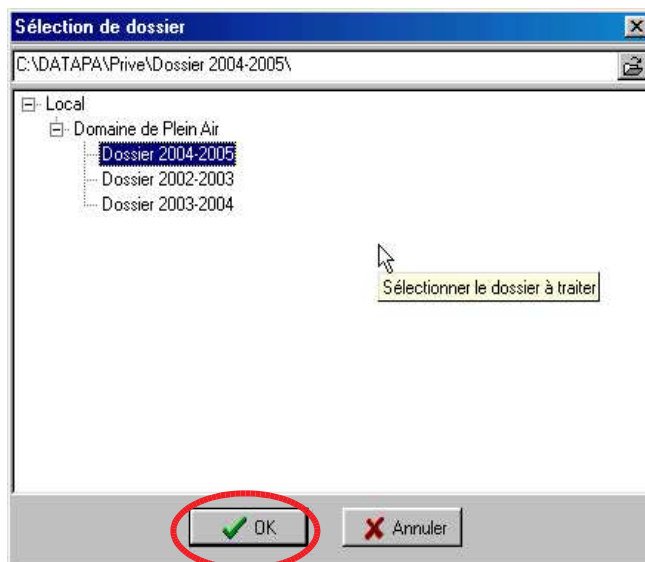
Cliquez sur le menu Démarrer → Programmes
→ Micro Compact → **PAWeb 2000**



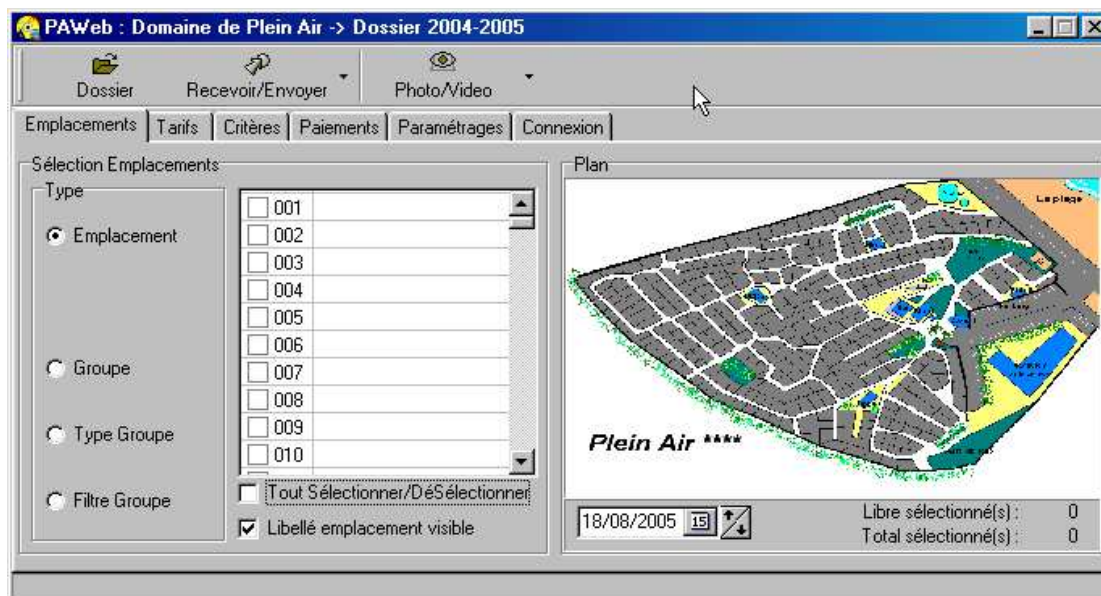
2. La gestion des dossiers

Au premier démarrage, **PAWeb 2000** vous demandera de sélectionner votre dossier :

- ✓ Cliquez sur le + de votre nom (ex: **Serveur, Local**).
- ✓ Cliquez sur le + de votre nom de camping.
- ✓ Sélectionner l'année de votre exercice (ex: **dossier 2004-2005**), le dossier apparaît en bleu.
- ✓ Puis, cliquez sur le bouton **OK** pour ouvrir **PAWeb 2000**.



Vous obtenez cette fenêtre :



3. Les icônes



- ✓ L'icône **Dossier** permet l'accès aux dossiers du camping (Dossier 2002, 2003, 2004....)



- ✓ L'icône **Recevoir/Envoyer** permet de fusionner les fiches Internet et d'envoyer le plan, les tarifs, les textes



- ✓ L'icône **Photo** permet d'envoyer une image Webcam sur Internet, un photo, un film numérique

II. UTILISATION DU PROGRAMME

1. L'onglet Emplacement

Cochez Emplacement pour envoyer le planning des séjours disponibles sur Internet

Idem pour la sélection d'un Groupe sur Internet.

Idem pour envoyer la sélection d'un Type de Groupe sur Internet.

Idem pour envoyer la sélection d'un Filtre Groupe sur Internet.

Un emplacement libre dans Plein Air apparaîtra en vert sur le plan PAWEB.
Un emplacement occupé dans Plein Air apparaîtra en rouge sur le plan PAWEB.

Si vous cochez la case, vous envoyez les n° d'emplacements sur Internet. Si vous ne cochez rien, les clients peuvent choisir un séjour sans connaître sans numéro.

Si vous cochez la case, vous sélectionnez tout les emplacements. Si vous décochez, vous désélectionnez. Si la case est grisée, c'est que vous avez sélectionné qu'une partie des emplacements.

Choisissez la date pour faire apparaître les séjours libres correspondants aux emplacements.

Vous obtenez le nombre d'emplacements libres sélectionnés et le nombre total d'emplacements sélectionnés pour la date choisie.

2. L'onglet Tarifs

Cochez les tarifs que vous souhaitez envoyer sur Internet.

Un clic gauche maintenu enfoncé sur une ligne de tarif permet son déplacement en haut ou en bas pour en organiser sa présentation.

Cochez Tarifs Auto, si vous souhaitez que les tarifs « auto » se génèrent automatiquement. Cochez Frais standard, si vous voulez que les frais de dossier se calcule dans le devis.

Sélectionnez la tarification rapide pour qu'un tarif s'applique automatiquement aux critères choisis. Si le critère est renseigné, la tarification rapide se calculera automatiquement dans le devis Internet.

Code	Libellé
<input type="checkbox"/>	CAMP3A BRANCHEMENT ELECTRIQUE 3 AMPERES
<input type="checkbox"/>	CAMP6A BRANCHEMENT ELECTRIQUE 6 AMPERES
<input checked="" type="checkbox"/>	CAMPADULTE PERSONNE SUPPLEMENTAIRE
<input checked="" type="checkbox"/>	CAMPANIM ANIMAL
<input type="checkbox"/>	CAMPEAU RACCORDEMENT EAU
<input type="checkbox"/>	CAMPEGOUT RACCORDEMENT EGOUT
<input checked="" type="checkbox"/>	CAMPENF ENFANT DE 0 A 9 ANS
<input checked="" type="checkbox"/>	CAMPFORF FORFAIT EMPLACEMENT 2 PERSONNES
<input type="checkbox"/>	CAMPGM EMPLACEMENT BLOQUE
<input type="checkbox"/>	CAMPGMC EMPLACEMENT BLOQUE CONFORT
<input type="checkbox"/>	CAMPGMGC EMPLACEMENT BLOQUE GRAND CONFORT
<input checked="" type="checkbox"/>	CAMPVEHIC VEHICULE SUPPLEMENTAIRE

Co...	Libellé
<input type="checkbox"/>	0 FORAITS
<input checked="" type="checkbox"/>	1 LOCATIONS
<input type="checkbox"/>	2 LOCATIONS NUIT
<input type="checkbox"/>	4 BRANCHEMENT ELECT 3A
<input type="checkbox"/>	7 BRANCHEMENT ELECT 6A
<input type="checkbox"/>	8 BRANCHEMENT EAU
<input type="checkbox"/>	9 BRANCHEMENT EGOUT
<input type="checkbox"/>	10 EMPLACEMENT BLOQUE

3. L'onglet Critères

Cochez les critères emplacements que vous voulez envoyer.

Pour rendre un critère obligatoire, il faut le cocher obligatoire dans Plein Air

Cochez les critères clients que vous voulez envoyer.

4. L'onglet Paiements

Vous pouvez demander une **Transaction Cryptée** c'est à dire récupérer le paiement partiel ou total du client avec les informations CB correspondantes.

Vous pouvez choisir **PAYBOX** (Service Payant). Il correspond à un système de paiements totalement sécurisés sur Internet. Il récupère, il vérifie, il débite votre client, puis il vire sur votre compte les montants correspondants.

Vous pouvez choisir le mode de paiement et la banque par défaut.

En cochant Créer encaissement et en déterminant le délai de paiement, vous demandez la création d'une ligne de caisse dans l'onglet Caisse des fiches Plein Air

Si vous souhaitez recevoir des arrhes fixes, cochez Fixe et déterminez la valeur désirée.
Si vous souhaitez recevoir des arrhes selon le montant du devis, déterminez le taux et le montant maximum souhaité.

5. L'onglet Paramétrages

Paramétrages

General

Date d'ouverture du camping: 01/01/2004

Date de fermeture du camping: 31/12/2005

Boutons

Tarifs Plan Planning Devis

Fiche Client

Etat par défaut des fiches PAWeb: Réservation

Critère Client: Aucun

Toujours créer une nouvelle fiche

Avertissement

Audio

Impression des fiches créées

Choix Etat ... PAWeb ...

Affichez la date du début et de fin de planning.

Cochez les boutons que vous souhaitez faire apparaître sur Internet.

Déterminez l'état des fiches PAWeb (réservation, option,...).

Cochez cette case si vous souhaitez créer une nouvelle fiche client à chaque fusion PAWEB.

Déterminez le critère Client que vous souhaitez voir dans les fiches clients Internet.

Cochez cette case si vous souhaitez mettre un avertisseur sonore à chaque création de fiche. Déterminez le chemin d'accès.

Cochez cette case si vous souhaitez que les fiches créées s'impriment automatiquement.

Pour obtenir les fenêtres ci-contre, cliquez sur

Choix Etat ...

PAWeb ...

Paramétrage

Identification PAWeb

Identifiant:

Utilisateur:

Password:

OK Annuler

Déterminez les états que vous considérez libre ou occupé.

Etats considérés occupé

Libre

Libre
Option
Attente

Occupé

Réservation
Occupation
Auxiliaire

OK Annuler

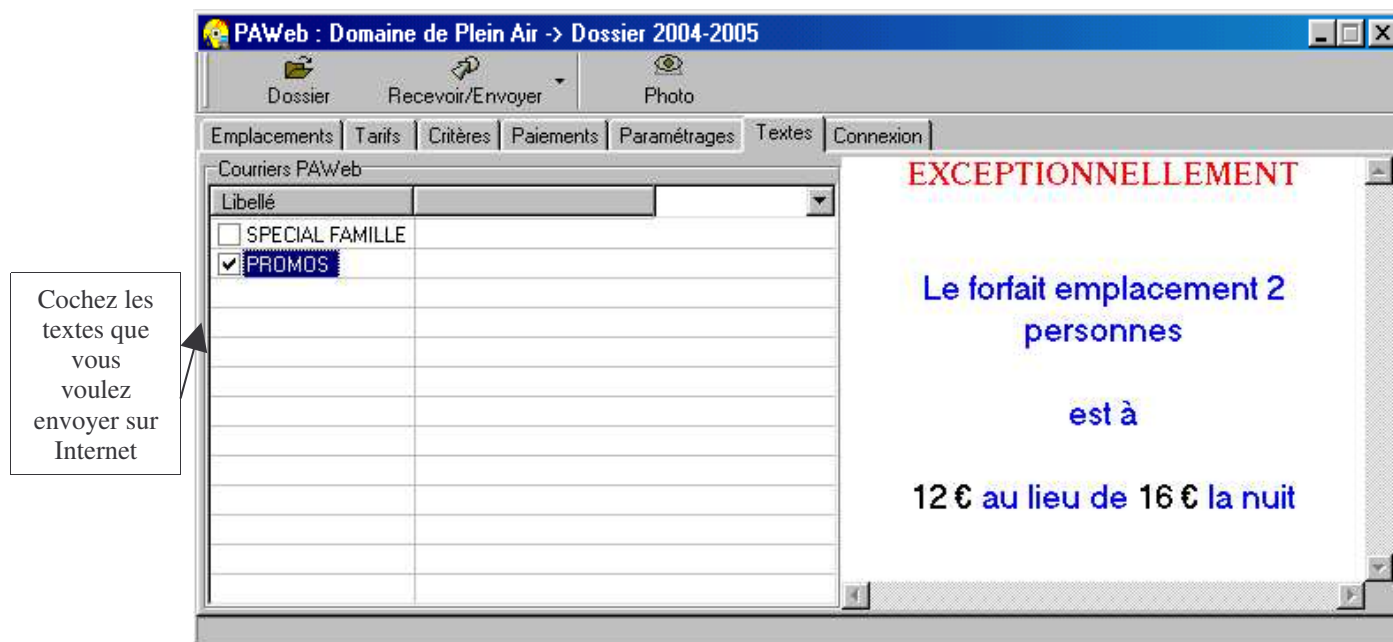
Indiquez votre identifiant, votre code utilisateur et votre mode de passe. Ces données vous sont fournies à l'installation de PAWeb.

6. L'onglet Textes

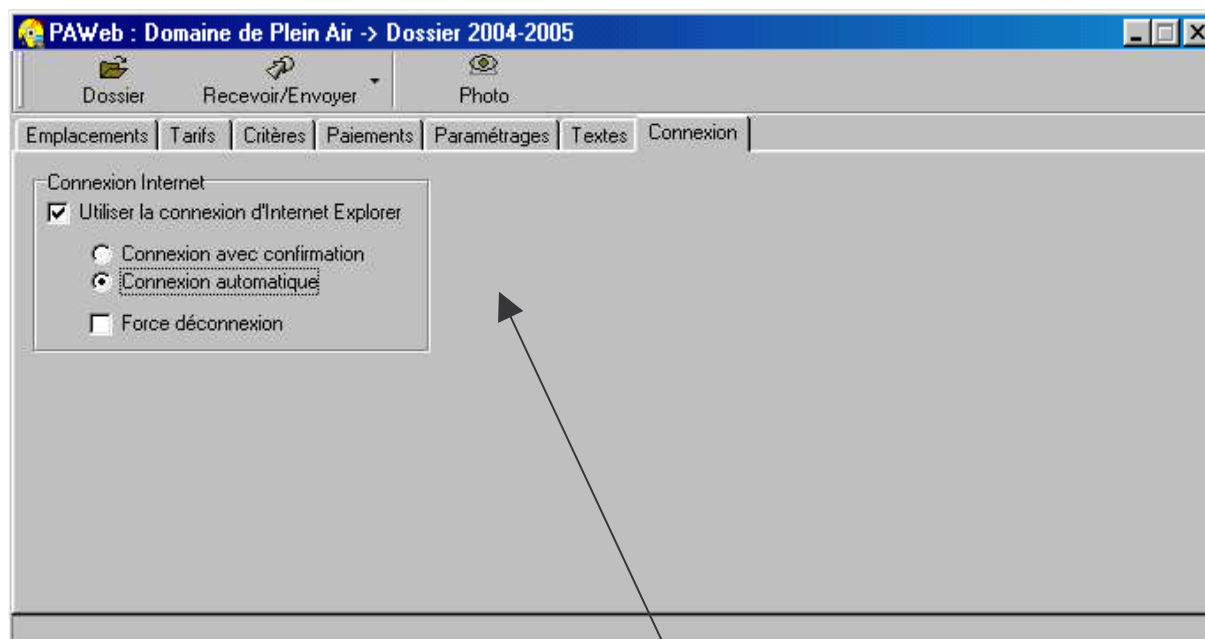
Pour envoyer des textes sur Internet, vous devez tout d'abord créer vos messages dans **Plein Air 2000**.

Par le menu Accueil → Gestion des Courriers, créez dans Liste des dossiers la catégorie PAWEB, puis créez vos messages (Promo, Semaine Spécial Chalet....).

[Voir Guide d'utilisation de Plein Air 2000 Chapitre 12]



7. L'onglet Connexion

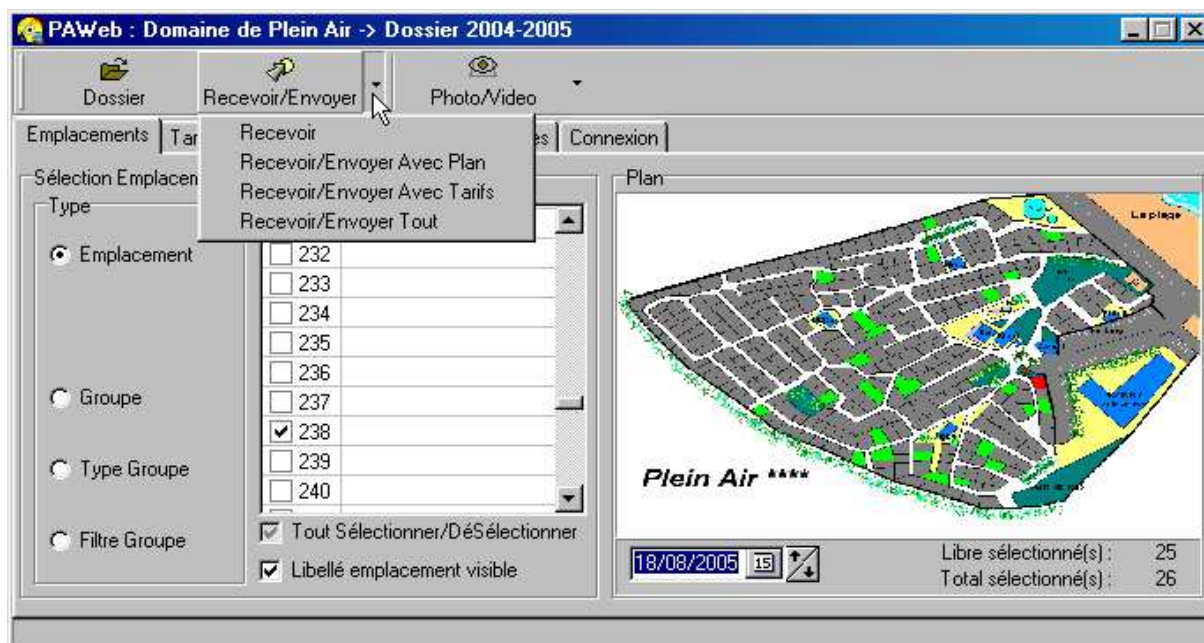


Déterminez le type de connexion que vous souhaitez : Une connexion avec une message de confirmation ou une connexion automatique. Si vous cochez Forcé déconnexion, Internet se déconnectera automatiquement.

8. Comment envoyer et recevoir (FUSION) ?

- EN MODE SEMI-AUTOMATIQUE

Un clic gauche sur **Recevoir/Envoyer** permet de recevoir les fiches **PAWeb 2000** et d'envoyer les disponibilités.



Un clic droit sur le bouton **Recevoir/Envoyer** permet de :

- ✓ **Recevoir** : les fiches Internet uniquement dans **Plein Air 2000**.
- ✓ **Recevoir/Envoyer Avec Plan** : vous recevrez les fiches Internet dans **Plein Air 2000** et vous enverrez les disponibilités et le plan (à faire après la modification du plan).
- ✓ **Recevoir/Envoyer Avec Tarifs** : vous recevrez les fiches Internet dans **Plein Air 2000** et vous enverrez les disponibilités et les tarifs (à faire après la modification des tarifs).
- ✓ **Recevoir/Envoyer tout** : vous recevrez les fiches Internet dans **Plein Air 2000** et vous enverrez tout (à faire après la mise en service).

- EN MODE AUTOMATIQUE

Double-cliquez sur l'icône "Planificateur de tâches"

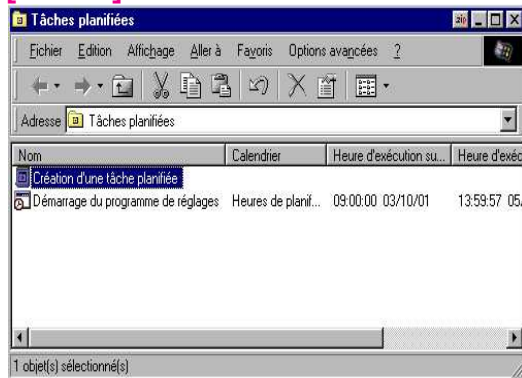


ou

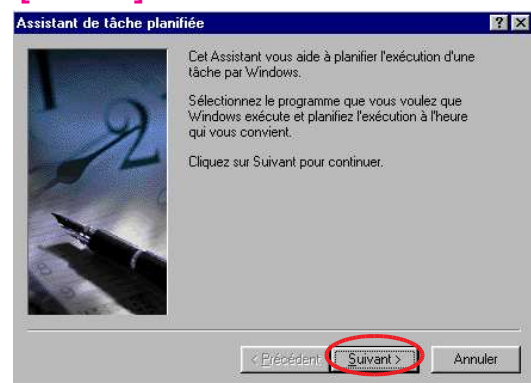
Cliquez sur le menu Démarrer → Programmes → Accessoires
→ Outils Système → Tâches planifiées

Cette fenêtre apparaît :

[écran 1]



[écran 2]



Double-cliquez sur "Création d'une tâche planifiée" [écran 1], puis cliquez sur Suivant pour continuer [écran 2].



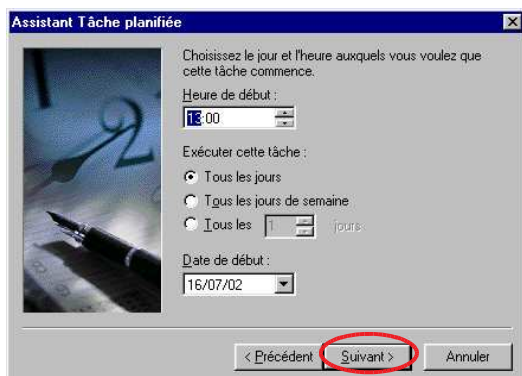
[écran 3].



[écran 4]

Cliquez sur le programme PAWeb 2000, puis sur le bouton Suivant [écran 3].

Choisissez comment vous souhaitez exécuter cette tâche (ex : Tous les jours, toutes les semaines, etc...) et cliquez sur le bouton Suivant [écran 4]



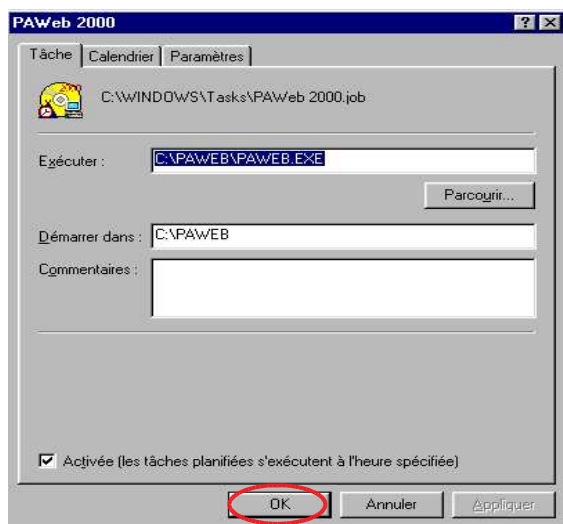
[écran 5]



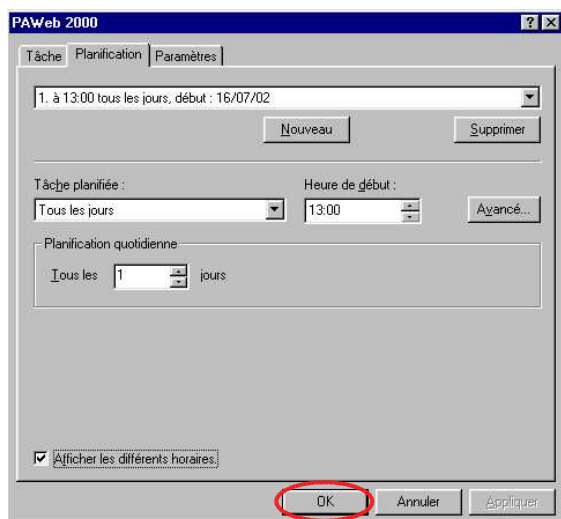
[écran 6]

Choisissez le jour et l'heure de début d'exécution de la tâche et cliquez sur le bouton Suivant (ex : Tous les jours à 13h00) [écran 5]

Cochez "Ouvrir les propriétés avancées de cette tâche quand je cliquerai sur terminer", puis cliquez sur le bouton Terminer [écran 6]



- ✓ Si vous souhaitez recevoir les fiches PA Web et envoyer les disponibilités, saisissez dans Exécuter : **C:\PAWEB\PAWEB.EXE /RE**
- ✓ Si vous souhaitez seulement recevoir les fiches PA Web, saisissez dans Exécuter : **C:\PAWEB\PAWEB.EXE /R**
- ✓ Cochez la case Activée pour l'exécution des tâches planifiées



- ✓ Dans l'onglet Planification/Calendrier, cochez la case "Afficher les planifications multiples" pour planifier à plusieurs moments de la journée
- ✓ Cliquez sur le bouton "Nouveau" et déterminez l'heure et le type d'exécution
- ✓ Si vous cliquez sur le bouton "Avancées", vous pouvez déterminer le premier et le dernier jour d'exécution de la tâche ainsi que sa périodicité
- ✓ Dans l'onglet Paramètres de la ou des Tâche(s), cochez "Arrêter la Tâche", puis inscrivez 1 heure
- ✓ Cliquez sur le bouton "OK" pour enregistrer les modifications et fermez toutes les fenêtres

ATTENTION - ATTENTION

Il faut IMPERATIVEMENT COCHER les déconnexions AUTOMATIQUES dans les Propriétés de Internet Explorer : dans Connexions, puis Paramètres, ensuite Avancés

Au lancement d'Internet Explorer (ouverture de la connexion), la case Connexion Automatique doit être cochée, sinon la tâche sera sans effet.

Les informations contenues dans cette notice sont susceptibles d'être modifiées sans préavis.

Microsoft, Windows 95, Windows 98, 2000, NT et Windows XP sont des marques déposées par Microsoft Corporation.

Les produits Borland sont des marques déposées de Borland International, Inc.

Pentium, et PentiumII et PentiumIII sont des marques déposées de Intel Corporation.

Plein Air et Micro Compact sont des marques déposées.

© et ® Plein Air 2000 – Tous droits réservés.

Copyright 2004 Micro Compact